



Commissione Interdistrettuale Legalità e Cultura dell'Etica



Bando di concorso 2020-2021 **Tema dell'anno**

EMERGENZA SANITARIA ED ECONOMICA
TRA DIRITTI, LIBERTÀ SOSPESSE, SOLIDARIETÀ E
INTERESSI COMUNI:
IL RUOLO DELLE ISTITUZIONI
E DEI CITTADINI.



Commissione Interdistrettuale Legalità e Cultura dell'Etica

A.R.2020-2021



Definizione della parola Legalità:
conformità alle leggi vigenti

Definizione della parola Etica:
indagine speculativa intorno al comportamento dell'uomo
di fronte ai due concetti del Bene e del Male

Definizione della parola Pandemia:
Epidemia con tendenza a diffondersi rapidamente attraverso
vastissimi territori o continenti (dal greco *pan-demos*, "tutto il popolo")

Le illegalità legate alle pandemie:

Usura

Mafia

Contraffazione

Furto strumenti sanitari



Commissione Interdistrettuale Legalità e Cultura dell'Etica



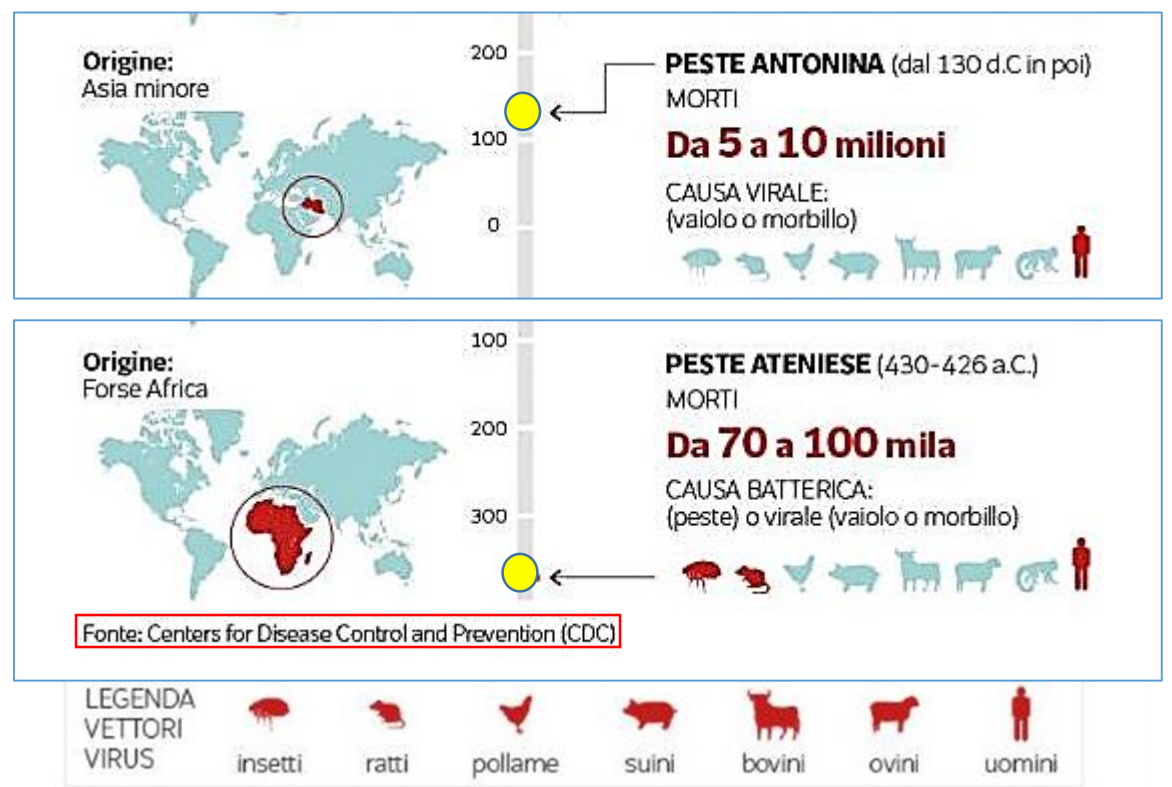
Le pandemie che hanno cambiato la storia dell'Uomo

Le pandemie che hanno cambiato la storia dell'Uomo dall'antichità

l'epidemia è «una manifestazione collettiva di una malattia che rapidamente si diffonde, per contagio diretto o indiretto, fino a colpire un gran numero di persone in un territorio più o meno vasto, e si estingue dopo una durata più o meno lunga».

la **pandemia** è «una epidemia con tendenza a diffondersi ovunque, cioè a invadere rapidamente vastissimi territori e continenti».

Nella storia umana si sono verificate numerose pandemie, a partire dall'antichità



Grafici tratti da Corriere della sera- Dataroom: Dalla peste al coronavirus: come le pandemie hanno cambiato la storia dell'uomo di M. Gabanelli e L. Offeddu



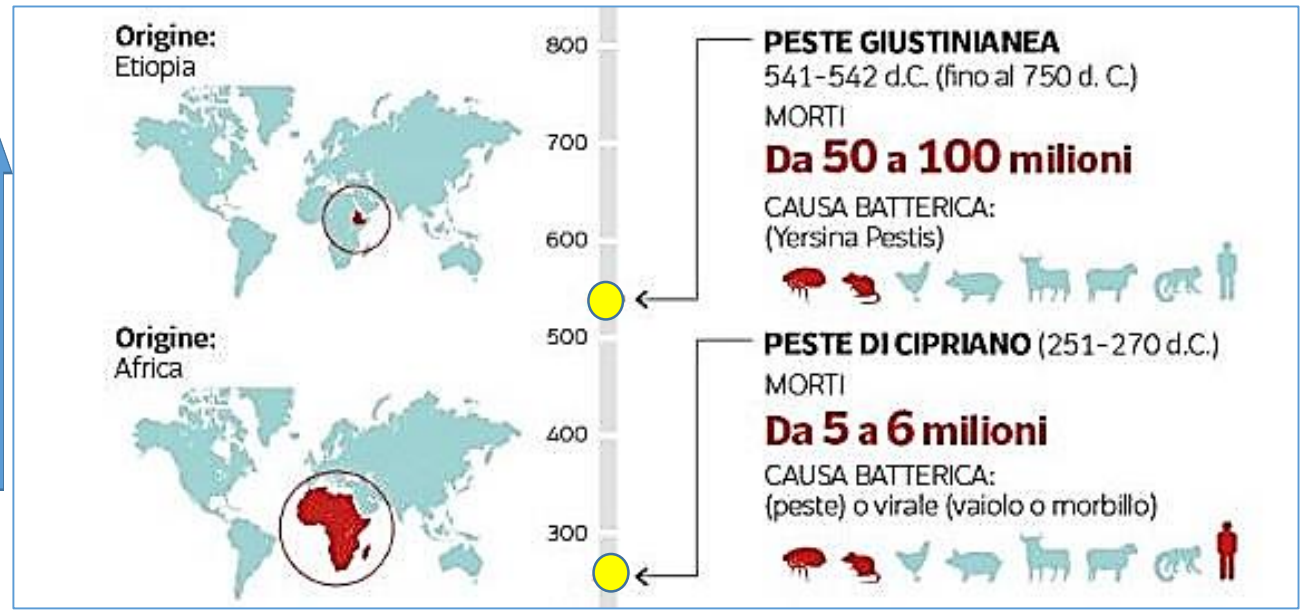
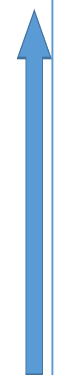
Commissione Interdistrettuale Legalità e Cultura dell'Etica



Le pandemie che hanno cambiato la storia dell'Uomo

Una **pandemia** è una malattia epidemica che coinvolge gran parte della popolazione mondiale nella **malattia stessa** o nel semplice **rischio di contrarla**.

Tale situazione presuppone la mancanza di **immunizzazione** dell'uomo verso un **patogeno altamente virulento**





Commissione Interdistrettuale Legalità e Cultura dell'Etica

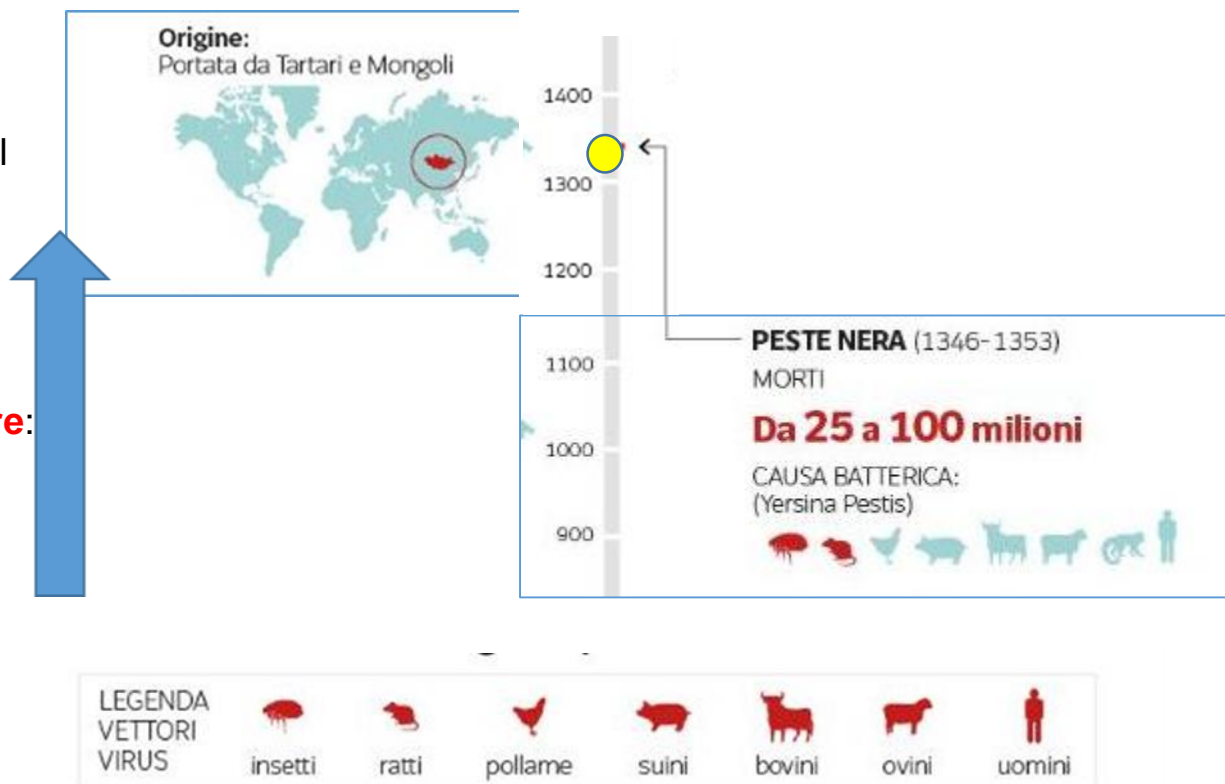


Le pandemie che hanno cambiato la storia dell'Uomo

Il termine **pandemia** si applica solo a malattie o condizioni patologiche contagiose. Di conseguenza, molte patologie che colpiscono aree molto grandi o l'intero pianeta (per esempio il cancro) non sono da considerarsi pandemiche.

Secondo l'**Organizzazione mondiale della sanità**, le condizioni affinché si possa verificare una pandemia sono **tre**:

- la comparsa di un nuovo agente patogeno;
- la capacità di tale agente di colpire gli umani;
- la capacità di tale agente di diffondersi rapidamente per contagio.





Commissione Interdistrettuale Legalità e Cultura dell'Etica



Le pandemie che hanno cambiato la storia dell'Uomo

Classificazione semplificata:
Pandemia di vaiolo, morbillo (peste antonina)

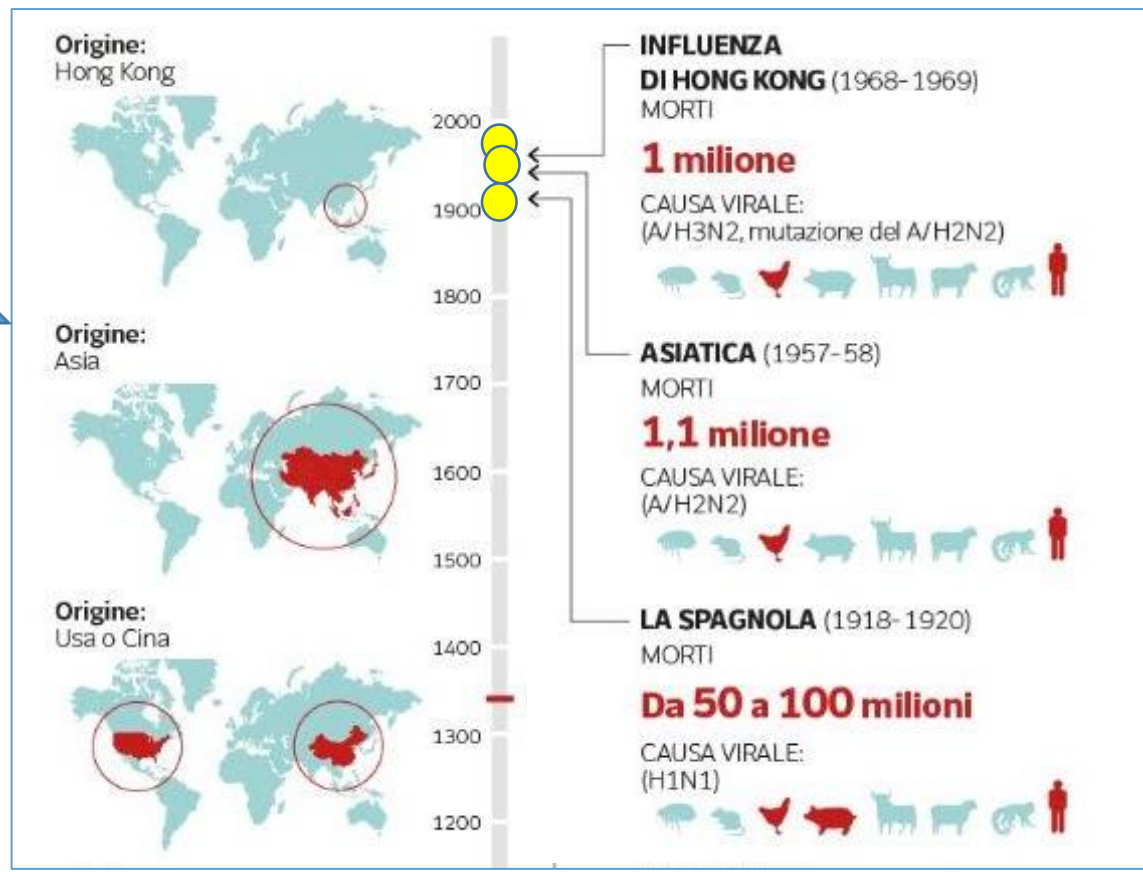
Pandemie di peste: Peste nera, peste bubbonica

Pandemie di tifo: febbre tifoide

Pandemie di colera.

Pandemie influenzali: spagnola, asiatica, di Hong Kong, "suina"

L'epidemia di **HIV/AIDS**.





Commissione Interdistrettuale Legalità e Cultura dell'Etica



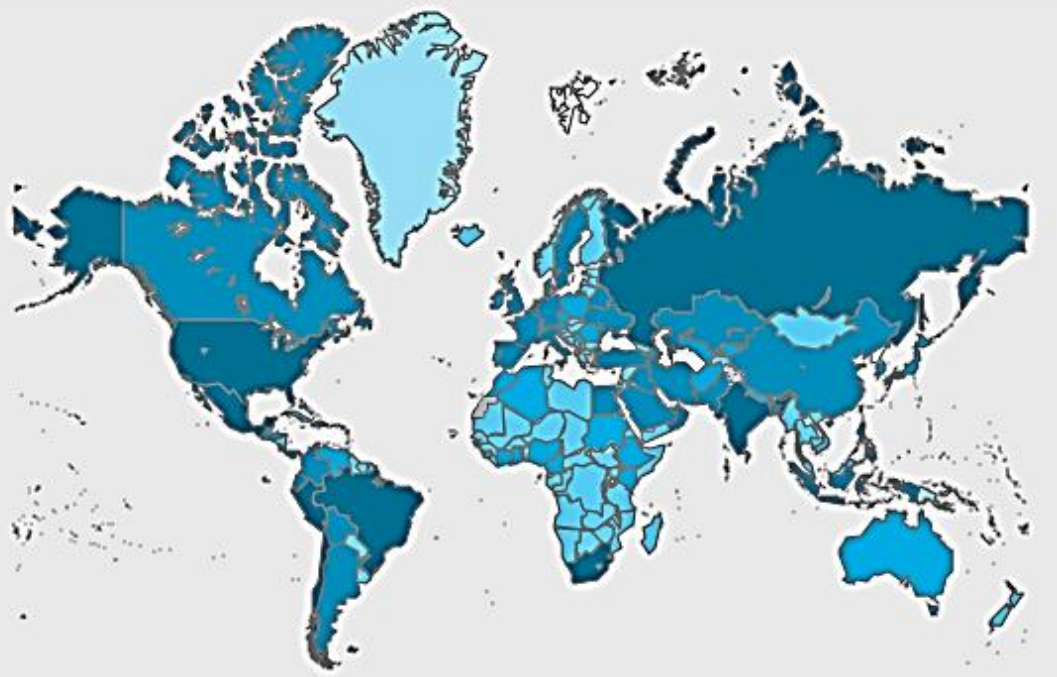
Le pandemie che hanno cambiato la storia dell'Uomo

Mappa e dati coronavirus dell'OMS (COVID-19) del 23 luglio 2020

Ultimo aggiornamento dei dati: 2020/7/23, 19:02 CEST



COVID-19, dal 2019.
È una pandemia della malattia respiratoria COVID-19, causata dal coronavirus SARS-CoV-2, proveniente da Wuhan (Cina) e diffusasi rapidamente in tutto il resto del mondo nel 2020.





Commissione Interdistrettuale Legalità e Cultura dell'Etica



Etica pubblica in tempo di pandemia

Etica pubblica in tempo di pandemia

Nelle pandemie, mai come di questi tempi, si avverte la necessità di una

ETICA PUBBLICA UNIVERSALE

che riguardi non solo la Salute ma anche:

- **Finanza**
- **Ambiente**
- **Migrazioni**
- **Equilibrio geopolitico globale**
- **Business ethics**
- **Intelligenza artificiale**
- **Bioetica**
- **Sostenibilità**
- **Questione di genere**
- **Frontiere della scienza**



Commissione Interdistrettuale Legalità e Cultura dell'Etica



Etica pubblica in tempo di pandemia

Essere etici significa dare il giusto peso agli interessi di tutti

L'**etica pubblica** si nutre di:

- Religione (*qualunque essa sia*)
- Diritto (*non fare agli altri quello che non vorresti fosse fatto a te*)

Principio che non differisce dalla massima evangelica:

Ama il prossimo tuo

Per rispettare l'altro non è necessario essere cristiano,
si può essere buddisti, mussulmani o atei

l'importante è tenere saldo il principio del **rispetto per gli altri**

A valle c'è il **Diritto e la Legalità** con

«**Norme giuridiche e morali** a vantaggio del **Benessere Comune**»



Commissione Interdistrettuale Legalità e Cultura dell'Etica



La Democrazia al tempo delle pandemie

Nessuna società in regime di
Democrazia
può sopravvivere con **norme imposte:**

L'adesione morale alle norme giuridiche è la regola.

Se una **Democrazia** non vuole mettere soldati agli angoli delle strade o spiare i cellulari **deve convincere le persone a rispettare le regole.**

I Governi sono consapevoli che il loro potere si regge
sul consenso di chi è governato.

La **pandemia** rende i cittadini angosciati e vulnerabili quindi **non sempre propensi** ad accettare nuovi o ripetuti periodi di misure di austerità.

La **pandemia** favorisce la **Depressione economica**, con catene interrotte di rifornimenti, imprese al collasso, disoccupazione in crescita e precarietà diffusa...

La **pandemia** influisce sulle vite di tutti: **salvare in extremis** le grandi imprese e le grandi banche non basta... ad essere **salvati in extremis** devono essere anche i **cittadini.**



Commissione Interdistrettuale Legalità e Cultura dell'Etica



La Salute al tempo delle pandemie

Occorre far capire il **concetto di letalità** di una malattia

Definizione di letalità:

La letalità è il più solido degli indicatori epidemiologici : i dati di mortalità vengono raccolti nei vari Paesi a cura degli Istituti di statistica che li codificano sulla base di regole internazionalmente accettate e che vengono periodicamente aggiornata. La descrizione della mortalità rappresenta un elemento di grande importanza per la conoscenza dello stato di salute di una popolazione

La letalità di una malattia è il rapporto che si instaura tra:

il totale dei casi e il numero delle vittime

Il **numero delle vittime** dipende:

- 1) dalle cure a disposizione di una popolazione
- 2) dal supporto medico che riceve l'ammalato

Un esempio:

Consideriamo due Paesi Uganda e Danimarca:
dove pensate sia più sicuro essere ricoverati?



Commissione Interdistrettuale Legalità e Cultura dell'Etica



La Salute al tempo delle pandemie

Fattore pericolo

La cosa più difficile in caso di pandemia è

la gestione collettiva della popolazione potenzialmente esposta al contagio

In questi casi, ognuno di noi, percepisce il pericolo lontano da noi come singole persone

La difficoltà consiste:

nel far capire alle persone che **il vero pericolo** consiste nel
comportamento individuale e irresponsabile che danneggia gli altri

Esempio:

- **Non mantenere le distanze sociali**
- **Non utilizzare le protezioni individuali**
- **Non provvedere a sanificare i locali e superfici**
- **Accaparramenti di generi alimentari, scorte non alimentari e medicinali**



Commissione Interdistrettuale Legalità e Cultura dell'Etica



La Salute al tempo delle pandemie

Fattore pericolo

La cosa più difficile in caso di pandemia è

la gestione collettiva della popolazione potenzialmente esposta al contagio

In questi casi, ognuno di noi, percepisce il pericolo lontano da noi come singole persone

La difficoltà consiste:

nel far capire alle persone che **il vero pericolo** consiste nel
comportamento individuale e irresponsabile che danneggia gli altri

Esempio:

- **Non mantenere le distanze sociali**
- **Non utilizzare le protezioni individuali**
- **Non provvedere a sanificare i locali e superfici**
- **Accaparramenti di generi alimentari, scorte non alimentari e medicinali**



Commissione Interdistrettuale Legalità e Cultura dell'Etica



La Salute al tempo delle pandemie

L'etica pubblica serve oggi più che mai!

Abbiamo il dovere di tenere alla Salute pubblica e non solo alla nostra Salute personale

Dunque

L'elemento comune delle pandemie è l'isolamento
ossia la necessità di rimanere a casa.

Le paure indirette legate alla **malattia pandemica** offrono ai Governi un'occasione per ribadire che i loro cittadini devono essere difesi imponendo **lo stato d'emergenza**.

Conseguenza:

le strutture ai vertici della **democrazia vigilata** vengono messe in disparte.

Ne consegue:

Le città diventano enormi spazi vuoti. La chiusura delle **scuole** colpisce milioni di studenti. Stessa sorte **per cinema, ristoranti, bar, club, palestre, moschee, sinagoghe, chiese e templi**. Si cancellano **convegni e congressi**, Le forze dell'ordine diventano controllori del rispetto dei **provvedimenti emergenziali**.



Commissione Interdistrettuale Legalità e Cultura dell'Etica



La Salute in tempo di pandemia

Isolamento, quarantena, distanza sociale e protezioni individuali
sono comportamenti e scelte pubbliche indispensabili.

Si impegna una lotta quotidiana contro **il virus** ma anche contro **le nostre abitudini**.

I virus (parassiti) «da soli» muoiono mentre sopravvivono se trovano chi li ospita.

Di conseguenza:

L'isolamento riduce la possibilità di moltiplicarsi e uccidere.

Le parole chiavi di qualsiasi **Codice etico** sono:

- **Senso di responsabilità**
- **Unità**
- **Solidarietà**



Commissione Interdistrettuale Legalità e Cultura dell'Etica



La Salute al tempo delle pandemie

Le emergenze possono essere trasformate in
una gara di solidarietà e un ritorno ai valori etici

Queste **emergenze** mettono in luce

le fragilità inaspettate della nostra società

che sono inversamente proporzionali al ritorno dei **valori etici** come:

- **La persona (bene comune)**
- **La salute**
- **La responsabilità delle istituzioni**
- **La responsabilità dei cittadini**
- **La responsabilità dei professionisti sanitari**



Commissione Interdistrettuale Legalità e Cultura dell'Etica



I diritti minacciati e le disuguaglianze al tempo delle pandemie

I diritti minacciati.

Le **pandemie** non conoscono né

- **Confini geografici**
- **Barriere sociali**

Dunque

Le svantaggiate **condizioni economiche** in un Paese aggredito dalla **pandemia** sono un fattore di serio rischio sociale

Tali condizioni in assenza di **misure di protezione sociale** hanno come effetto

L'aumento della disuguaglianza sociale



Commissione Interdistrettuale Legalità e Cultura dell'Etica



I diritti minacciati e le disuguaglianze al tempo delle pandemie

Ricadute delle **disuguaglianze sociali** sulla economia di un Paese.

La **pandemia** genera / produce :

- **Aumento** dei grandi capitali
- **Danneggiamento** delle medie imprese esposte molto spesso alla **criminalità organizzata**
- **Assorbimento e scomparsa** delle piccole imprese da parte di usura o di imprese di maggiori dimensioni



Commissione Interdistrettuale Legalità e Cultura dell'Etica



I pericoli non gestibili al tempo delle pandemie

Pericoli non gestibili (1)

Si auspica che **la pandemia** ci insegni il

Valore delle regole

e il

Rifiuto della logica del profitto smodato

altrimenti

si apriranno opportunità sconfinite e preziose per

Mafie

Usura

Contraffazione

Falsificazione

Furto strumenti sanitari

e moltissime altre forme di illegalità



Commissione Interdistrettuale Legalità e Cultura dell'Etica



I pericoli non gestibili al tempo delle pandemie

Pericoli non gestibili (2)

Lo stato d'emergenza e le sue «*possibili e malaugurate deviazioni*»

A meno di incontrare opposizione, le **concentrazioni del potere arbitrario** evidenziano sempre una ostinazione precisa.

- **Provvedimenti temporanei**, diventano con facilità **asseti permanenti**.
- Il **potere ammesso** è un **potere concesso**.
- Il **potere ceduto** è un potere che sarà **reclamato con difficoltà**.
- Lo **stato di emergenza** abitua la gente alla **subordinazione**.
- Lo **stato di emergenza** alimenta una forma di **asservimento spontaneo**.



Commissione Interdistrettuale Legalità e Cultura dell'Etica



Conclusioni e riflessioni

I leader

La **pandemia** esige **responsabili politici** capaci di motivare i cittadini conquistandone il rispetto.

I buoni **leader** non si lasciano confondere o offuscare dai consigli degli esperti e dai dati scientifici, che sanno essere incompleti, in evoluzione e soggetti a controversie interpretative.

I buoni **leader** hanno il coraggio di far fronte a realtà complesse e di prendere decisioni difficili su quale sia il modo migliore per salvare vite umane, tutelare allo stesso tempo i cittadini dal disastro economico e sociale e preservando l'efficienza della struttura imprenditoriale e industriale del Paese.



Commissione Interdistrettuale Legalità e Cultura dell'Etica



Conclusioni e riflessioni

È luogo comune affermare che il **virus pandemico è democratico** perché può contagiare chiunque invece **può non essere democratico** se:

- non hai accesso ad acqua e sapone per lavarti le mani...
- vivi in carcere, in un centro per l'immigrazione, in un campo profughi, in una casa di cura per anziani...
- ti chiedono di stare a casa ma una casa tu non ce l'hai oppure la casa non è abbastanza grande per starci tutti assieme per così tanto tempo...
- ti chiedono di stare a casa ma la casa non è un luogo sicuro perché c'è un partner violento, un genitore violento o una relazione tossica che ti ammalia dentro...
- non ti è consentito fare una passeggiata, e la passeggiata per te è terapeutica, se sei affetto da Alzheimer o ti serve per zittire le troppe voci che ti porti dentro...
- la scuola si trasferisce online ma non ci sono abbastanza computer o smartphone per i tuoi ragazzi e la connessione internet non regge perché da te l'ADSL non è ancora arrivata, figuriamoci la fibra...
- i tuoi tratti somatici dicono che sei o hai origini asiatiche e allora sei l'untore ...
- ti contagia ma nel tuo paese non c'è l'assistenza sanitaria adeguata ...
- vivi in zone di guerra, guerra che ha distrutto anche gli ospedali...
- per proteggerti chiudono la tua attività lavorativa ... tanto tu potrai ricevere un sostegno economico...
- a lavorare ci devi andare, ma hai paura dei tuoi stessi colleghi e di ogni oggetto su cui il virus potrebbe aspettare un tuo gesto incauto...

Elencazione parzialmente tratta e adattata da un articolo «Di democrazia e democraticità ai tempi della pandemia» di Marina Lucia Lanza



Commissione Interdistrettuale Legalità e Cultura dell'Etica



Concorso 2020-2021

EMERGENZA
SANITARIA ED
ECONOMICA
TRA DIRITTI, LIBERTÀ
SOSPESE, SOLIDARIETÀ
E INTERESSI COMUNI:
IL RUOLO DELLE
ISTITUZIONI
E DEI CITTADINI.

Raccontaci.. la tua pandemia:

utilizzando
un componimento,
un manifesto,
uno scatto fotografico
o un video
che possa descrivere
cosa è stato per voi
l'aver vissuto
in tempo di pandemia